

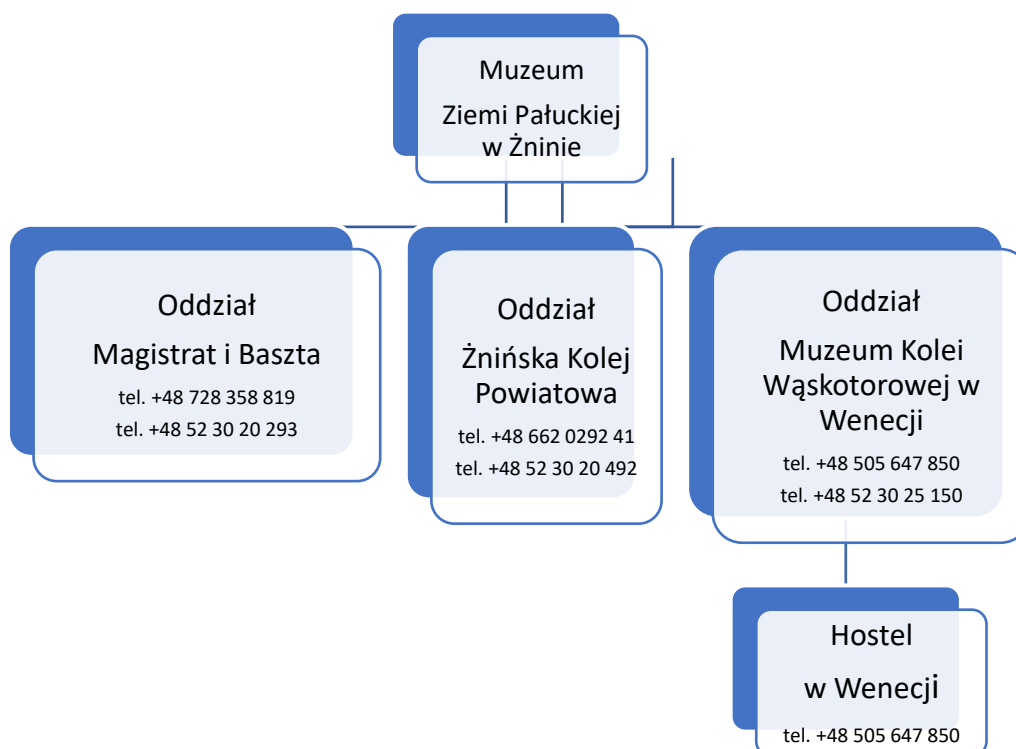
KONCEPCJA  
FUNKCJONOWANIA  
MUZEUM ZIEMI PAŁUCKIEJ  
W ŻNINIE

Jędrzej Małecki

### Część I – diagnostyczna

Muzeum Ziemi Pałuckiej w Żninie jest muzeum regionalnym z kolekcją eksponatów, pamiątek i dokumentów świadczących o bogatej historii Żnina i Pałuk. W wieży ratuszowej z XV w. odtworzono skarbiec, zbrojownię oraz salę narad rajców miejskich a także eksponaty znalezione podczas rewitalizacji rynku. W „Magistracie” prezentowane są wystawy poświęcone historii żnińskiego drukarstwa, etnografii Pałuk, muzeum sportów motorowodnych oraz wystawy czasowe. W Muzeum Kolei Wąskotorowej w Wenecji które jest oddziałem Muzeum Ziemi Pałuckiej w Żninie można zobaczyć skansen parowozów, wagonów oraz pojazdów trakcyjnych na tor o szerokości 600 mm prezentowany w formie „dużego dworca małej kolejki”. Można tutaj zobaczyć m.in. 17 zabytkowych parowozów, z których najstarszy pochodzi z 1899 r. Znajdują się tutaj też rogatki z domkiem dróżnika, obrotnica z 1908 r., żuraw wodny, zwrotnice, itp. W sezonie turystycznym, w wybrane soboty w ramach „Nocy z parowozami” muzeum zwiedzać można po zapadnięciu zmroku. W Wenecji można także zwiedzać ruiny zamku obronnego z XIV wieku. Do dziś zachowały się jedynie fragmenty murów i dziedziniec. Zamek został zabezpieczony jako tzw. trwała ruina. W MKW w Wenecji funkcjonuje również hostel na 50 osób. Oddziałem Muzeum Ziemi Pałuckiej w Żninie od 2014 roku jest także Żnińska Kolej Powiatowa, która świadczy przejazdy turystyczne kolejką na torze o szerokości 600 mm. Na specjalne zamówienie można skorzystać z przejazdu prowadzonego przez parowóz zbudowany w 1938 roku na zamówienie Wrzesińskiej Kolei Powiatowej PX38 „Leon”.

#### Struktura organizacyjna Muzeum Ziemi Pałuckiej w Żninie



\*na grafice przedstawiona jest faktyczna struktura MZP w Żninie, zgodnie ze statutem jednym z oddziałów jest Zamek w Wenecji.

**Stan zatrudnienia w Muzeum Ziemi Pałuckiej w Żninie (30 marzec 2019 r.)**

<i>Oddział</i>	<i>Liczba zatrudnionych</i>
<i>Żnińska Kolej Powiatowa</i>	16
<i>Magistrat i Baszta</i>	12
<i>MKW W Wenecji + Hostel</i>	9
<b><i>Razem</i></b>	<b>37</b>

\*W zatrudnionych ujęto pracowników przebywających na urlopach wychowawczych, pracowników zatrudnionych na czas określony (potrzeby wynikające z rozpoczęcia sezonu turystycznego).

Zaznaczyć należy, że Magistrat i Baszta oraz MKW w Wenecji przez cały rok pracuje 7 dni w tygodniu a ŻKP od 1 maja do 30 września. Zgodnie z Kodeksem Pracy pracownik może pracować przez 5 dni w tygodniu, na pozostałe 2 dni tygodnia należy zapewnić zmianowość.

**Zestawienie liczby turystów odwiedzających Muzeum Ziemi Pałuckiej w Żninie oraz korzystających z przewozów koleją wąskotorową.**

ROK	MZP BASZTA	MZP MAGISTRAT	MKW WENECJA	ŻKP
2010			47 494	
2011			47 067	
2012			38 398	
2013	3 033,00	3 751,00	40 343	
2014	1 810,00	3 296,00	55 418	66 560,00
2015	2 138,00	4 049,00	45 501	86 092,00
2016	2 533,00	3 747,00	58 609	114 151,00
2017	2 470,00	3 476,00	41 303	90 485,00
2018	2 413,00	6 539,00	51 554	97 638,00
<b>RAZEM</b>	<b>13 103,00</b>	<b>18 554,00</b>	<b>243 000</b>	<b>454 926,00</b>

Z powyższego zestawienia wynika, że średnia liczba zwiedzających lub korzystających z przewozów wąskotorówką jest następująca:

MKW w Wenecji 48 788 osób

ŻKP w Żninie 90 985 osób

Magistrat 4143 osoby

Baszta 2399 osób

Duży wpływ na liczbę korzystających z oferty MZP w Żninie w poszczególnych latach ma pogoda oraz programy socjalne i edukacyjne oferowane przez Rząd (wycieczki patriotyczne dla szkół finansowane przez MEN, program 500+). Zwiększenie frekwencji w oddziale Magistrat i Baszta w roku 2018 miała organizacja wystawy dzieł Salvadora Dali.

### Koszty funkcjonowania MZP w Żninie

Podstawowe koszty miesięczne związane z bieżącym funkcjonowaniem muzeum to:

wynagrodzenia pracowników w kwocie brutto	107 000,00 zł
Składka ZUS pracodawcy	18 000,00 zł
Opłata PFRON i podatku od nieruchomości	6 000,00 zł
Zakup usług komunalnych (energia ,woda i ścieki, ogrzewanie)	10 700,00 zł
Zakup usług telefonicznych, pocztowych, internetowych	1 700,00 zł
Zakup węgla do ogrzewania i innych materiałów	4 100,00 zł
Zakup usług prawnych, obsługi RODO, BHP	2 500,00 zł
<b>Razem :</b>	<b>150 000,00 zł</b>

Miesięczna kwota transzy dotacji podmiotowej wynosi zł 65 566,00, a koszty stałe związane z bieżącym funkcjonowaniem Muzeum w miesiącu to kwota około 150 000,00 zł.

Oddział	Ilość zatrudnionych	Koszt miesięczny Na 1 pracownika	Koszt miesięczny oddziału	Koszt roczny oddziału
Magistrat i Baszta	11	4055 zł	4 4605 zł	535 260 zł
MKW Wenecja	10	4055 zł	4 0550 zł	486 600 zł
ŻKP Żnin	16	4055 zł	6 4880 zł	778 560 zł
<b>MZP (całość)</b>	<b>37</b>	<b>4055 zł</b>	<b>150 035 zł</b>	<b>1 800 420 zł</b>

Powyższa tabela przedstawia podstawowe koszty związane z bieżącym funkcjonowaniem Muzeum Ziemi Pałuckiej z podziałem na oddziały .

#### Warianty podziału Muzeum Ziemi Pałuckiej oraz koszty jakie spowodują.

##### Wariant A Podział MZP na 2 części (MKW+ŻKP, Magistrat i Baszta)

Oddział	Koszty dodatkowe	Kwoty w zł
MKW +ŻKP	Zatrudnienie dyrektora Zatrudnienie kustosa Zatrudnienie prac. ds. adm. Zatrudnienie sprzątaczk Koszty administracyjne (BHP, RODO, Obsługa bankowa, informatyczna, oprogramowania)	+ 100 000 zł + 50 000 zł + 50 000 zł + 35 000 zł + 30 000 zł
Magistrat i Baszta	Likwidacja kierownika oddziału Usługi obce (dotychczas wykonywane przez pracowników ŻKP, MKW)	-70 000 zł + 30 000 zł
Inne Koszty trudne do oszacowania	Brak zastępowalności Brak możliwości oddelegowania pracowników do innych oddziałów poza sezonem Przygotowanie pomieszczeń biurowych MKW+ŻKP Przygotowanie pomieszczeń na archiwum zakładowe MKW+ŻKP	
<b>Razem koszty</b>		<b>+225 004 zł</b>

\*nowa jednostka wzrost zatrudnienia w SCUW

Oddział	Koszt roczny oddziału	Koszty oddziałów	Koszty dodatkowe	Razem
Magistrat i Baszta	535 260 zł	535 260 zł	-40 000 zł	495 260 zł
MKW Wenecja	486 600 zł	1 265 164 zł	+265 000 zł	1 530 164 zł
ŻKP Żnin	778 560 zł			
<b>MZP (całość)</b>	<b>1 800 420 zł</b>			<b>2 025 424 zł</b>
<b>Różnica</b>			<b>- 225 000 zł</b>	

W przypadku takiego podziału należy w 100 % zabezpieczyć dotację na funkcjonowanie Magistratu i Baszty (495 000 zł). Miesięczny koszt funkcjonowania MKW+ŻKP to 127 513 zł a transza miesięcznej dotacji to 41 250 zł, MKW+ŻKP potrzebowało by min. 3 transzy dotacji na 1 miesiąc, taki system spowoduje, że MKW+ŻKP do końca kwietnia zużyje całą roczną dotację.

#### Wariant B Podział MZP na 3 części (Magistrat i Baszta, ŻKP, MKW)

Oddział	Koszty dodatkowe	Kwoty w zł
MKW	Zatrudnienie dyrektora Zatrudnienie kustosa Zatrudnienie prac. ds. adm. Koszty administracyjne (BHP, RODO, Obsługa bankowa, informatyczna, oprogramowania) Likwidacja kierownika oddziału Usługi obce (dotychczas wykonywane przez pracowników ŻKP,)	+ 100 000 zł + 50 000 zł + 50 000 zł + 30 000 zł -70 000 zł +20 000 zł
ŻKP należy określić sposób funkcjonowania	Zatrudnienie dyrektora Zatrudnienie prac. ds. adm. Zatrudnienie sprzątaczk Koszty administracyjne (BHP, RODO, Obsługa bankowa, informatyczna, oprogramowania) Likwidacja kierownika oddziału	+ 100 000 zł + 50 000 zł + 35 000 zł + 30 000 zł -70 000 zł
Magistrat i Baszta	Likwidacja kierownika oddziału Usługi obce (dotychczas wykonywane przez pracowników ŻKP, MKW)	-70 000 zł + 30 000 zł
Inne Koszty trudne do oszacowania	Brak zastępowalności Brak możliwości oddelegowania pracowników do innych oddziałów poza sezonem Przygotowanie pomieszczeń biurowych MKW+ŻKP Przygotowanie pomieszczeń na archiwum zakładowe MKW+ŻKP	
<b>Razem koszty</b>		<b>285 000 zł</b>

\*nowa jednostka wzrost zatrudnienia w SCUW

Oddział	Koszt roczny oddziału	Koszty oddziałów	Koszty dodatkowe	Razem
Magistrat i Baszta	535 260 zł	535 260 zł	-40 000 zł	495 260 zł
MKW Wenecja	486 600 zł	486 600	+180 000	666 600 zł
ŻKP Żnin	778 560 zł	778 560	+145 000	923 560 zł
<b>MZP (całość)</b>	<b>1 800 420 zł</b>			<b>2085420 zł</b>
<b>Różnica</b>			<b>- 285 000 zł</b>	

W przypadku takiego podziału należy w 100 % zabezpieczyć dotację na funkcjonowanie Magistratu i Baszty (495 000 zł). Pozostałą część dotacji należy rozdzielić pomiędzy MKW i ŻKP. Miesięczny koszt funkcjonowania MKW oraz ŻKP spowodował by zużycie transzy dotacji do końca kwietnia.

**Wariant C Podział MZP na 2 części (Magistrat i Baszta +MKW, ŻKP)**

Oddział	Koszty dodatkowe	Kwoty w zł
MKW	Usługi obce (dotychczas wykonywane przez pracowników ŻKP,)	+20 000 zł
ŻKP należy określić sposób funkcjonowania	Zatrudnienie dyrektora Zatrudnienie prac. ds. adm. Zatrudnienie sprzątaczk Koszty administracyjne (BHP, RODO, Obsługa bankowa, informatyczna, oprogramowania) Likwidacja kierownika oddziału	+ 100 000 zł + 50 000 zł + 35 000 zł + 30 000 zł -70 000 zł
Magistrat i Baszta	Usługi obce (dotychczas wykonywane przez pracowników ŻKP)	+ 30 000 zł
Inne Koszty trudne do oszacowania	Brak zastępowalności Brak możliwości oddelegowania pracowników do innych oddziałów poza sezonem Przygotowanie pomieszczeń biurowych ŻKP Przygotowanie pomieszczeń na archiwum zakładowe ŻKP	
<b>Razem koszty</b>		<b>195 000 zł</b>

\*nowa jednostka wzrost zatrudnienia w SCUW

Oddział	Koszt roczny oddziału	Koszty oddziałów	Koszty dodatkowe	Razem
Magistrat i Baszta	535 260 zł	535 260 zł	+30 000 zł	565 260 zł
MKW Wenecja	486 600 zł	486 600	+20 000	506600 zł
ŻKP Żnin	778 560 zł	778 560	+145 000	923 560 zł
<b>MZP (całość)</b>	<b>1 800 420 zł</b>			<b>1 995 420 zł</b>
<b>Różnica</b>				<b>- 195 000 zł</b>

**Porównanie kosztów podziału MZP w Żninie według zaproponowanych wariantów**

Wariant	Koszt
A MKW+ŻKP, Magistrat i Baszta	225 000
B MKW, ŻKP, Magistrat i Baszta	285 000
C MKW+Magistrat i Baszta, ŻKP	195 000

**Podział MZP w Żninie może spowodować następujące problemy**

- brak zastępowalności pracowników
- brak możliwości realizacji remontów bieżących przy pomocy wykwalifikowanych pracowników MZP.
- brak dalszej możliwości realizacji wspólnych zadań ( imprezy cykliczne)
- zwiększenie zatrudnienia które nie rozwiąże problemów kadrowych w obszarach które występują w MZP

- brak możliwości pozyskiwania środków zewnętrznych na obiekty zabytkowe (przeszkolony pracownik)
- brak możliwości korzystania z samochodów służbowych (przewóz obrazów, obiektów zabytkowych o większych gabarytach)
- podział muzeum będzie rozłożony w czasie przynajmniej 2 lat, co spowoduje stagnację.
- przy obecnym stanie finansowania w miesiącach styczeń-kwiecień może wystąpić brak środków na wydatki bieżące, oraz brak środków na przygotowanie do sezonu.

***Z powyższego zestawienia wynika, że funkcjonowanie Muzeum Ziemi Pałuckiej w Żninie w dotychczasowej formie jest najbardziej optymalną opcją.***

***Każdy podział Muzeum powoduje zwiększenie wydatków o około 200 000 zł, które z powodzeniem można by wykorzystać na bieżące potrzeby muzeum, remonty, odrestaurowanie zabytkowych lokomotyw, budynków itp.***

### **Przegląd najważniejszych problemów występujących w Muzeum Ziemi Pałuckiej (stan na czerwiec 2018)**

#### **Dokumentacja pracownicza**

1. Badania lekarskie profilaktyczne/okresowe – brak aktualnych badań lekarskich (8 osób)
2. Szkolenia pracownicze – brak szkoleń wstępnych (12 osób) i okresowych (12 osób)
3. Brak informacji o warunkach zatrudnienia (13 osób)
4. Wypadki i choroby zawodowe – brak rejestru wypadków
5. Brak rejestru zaświadczeń lekarskich
6. Brak procedury refundacji okularów
7. Brak tabeli przydziału odzieży i obuwia roboczego
8. Brak imiennych kart przydziałów odzieży i obuwia roboczego
9. Brak rozliczeń nadgodzin, kart urlopowych, harmonogramów pracy
10. Brak planów urlopów
11. Brak wykorzystania zaległych urlopów do 30 września
12. Brak aktualizacji regulaminu pracy
13. Brak ocen ryzyka zawodowego
14. Brak wykazu prac wzbronionych kobietom
15. Brak wykazu prac wykonywanych przez co najmniej 2 osoby
16. Brak ocen ryzyka zawodowego
17. Brak wykazu prac szczególnie niebezpiecznych
18. Brak oceny warunków przy monitorach ekranowych
19. Pracownicy zatrudnieni niezgodnie z kwalifikacjami, zatrudnianie pracowników niezgodnie z regulaminem wynagradzania.

### **Obiekty budowlane, przeglądy, pomiary**

1. Przegląd elektryczny – brak
2. Przegląd instalacji odgromowej – brak (Hostel w Wenecji – instalacja nie działa)
3. Przegląd elektronarzędzi – brak
4. Pomiar natężenia oświetlenia na stanowiskach pracy – brak
5. Pomiar natężenia hałasu – brak
6. Pomiar zapylenia – brak
7. Rejestr wyników badań i pomiarów czynników szkodliwych dla zdrowia - brak
8. Rejestr wyników i pomiarów czynników fizycznych – brak
9. Spis substancji szkodliwych używanych w MZP – brak
10. Karty charakterystyki substancji niebezpiecznych – brak
11. Brak wyłączników bezpieczeństwa na urządzeniach
12. Brak oznakowania gaśnic
13. Brak instrukcji p.poż ogólnej i alarmowania (MKW w Wenecji)

### **Rejestry, procedury infrastruktura**

1. Brak oznaczenia miejsca zbiórki do ewakuacji
2. Brak oznaczeń wyjść ewakuacyjnych
3. Brak wyznaczonych osób i powierzeń tych obowiązków za zwalczanie pożarów i ewakuację pracowników
4. Brak wyznaczonych osób, które są odpowiedzialne za stan apteczek, oraz udzielanie pomocy przedlekarskiej
5. Brak instrukcji BHP

### **Weryfikacja aktualności dokumentów organizacyjnych jednostki (Statut, Regulamin Organizacyjny, Regulaminu Pracy, Regulamin wynagradzania, Zarządzenia Dyrektora, Instrukcji Kancelaryjnej)**

Wstępna weryfikacja wykazała niezgodności w zakresie:

1. Zarządzenie dotyczące cen biletów w MKW, ostatnie podjęte dotyczyło sezonu 2017 r. -brak na sezon 2018 r.
2. Brak zarządzenia dotyczącego cen biletów w Magistracie i Baszcie
3. Brak ustalonego dnia wolnego wstępu do muzeum – ustawa o muzeach
4. Nie uregulowano zarządzeniem cennika w ŻKP, dotyczy opiekunów, wykazu osób uprawnionych do biletów ulgowych, przejazdu lokomotywą spalinową dla grup szkolnych, oraz pozostałych grup poza sezonem
5. Brak zarządzenia w sprawie opłat za parking, WC, lekcji muzealnych
6. Instrukcja Kancelaryjna podjęta Zarządzeniem Dyrektora z dnia 1 grudnia 2016 r. w oparciu o nieaktualne Rozporządzenie (jako podstawę prawną wskazano Rozporządzenie Ministra Kultury z dnia 16 września 2002, które utraciło moc 1 listopada 2015); brak uzgodnienia z Archiwum Państwowym
7. Brak wdrożenia RODO
8. Obieg dokumentów – nie wszystkie dokumenty wpływające rejestrowane były w rejestrze kancelaryjnym (czego wymaga instrukcja kancelaryjna) i nie wszystkie dokumenty wychodzące są oznakowane zgodnie z instrukcją.



9. Regulamin Pracy – wejście w życie niezgodnie z przepisami (brak 14dniowej karencji) załącznik do zarządzenia posiada inną datę niż regulamin (wcześniejszą o 6 dni); brak załączników do regulaminu (mimo że są wymienione)
10. Zasady rozliczenia delegacji służbowych (Zarządzenie Dyrektora nr 5/2015) – odnoszą się do rozliczania delegacji Pomorskiej Akademii Medycznej w Szczecinie
11. Regulamin organizacyjny – nie wszyscy pracownicy MZP zostali z nim zapoznani, §7 regulaminu organizacyjnego niezgodny ze strukturą organizacyjną, oddziały niezgodne ze statutem, §14 jak w §7, dział administracyjno-finansowy do zmiany, ilość działów w muzeum większa niż ilość pracowników.
12. Regulamin wynagradzania – nie uzgodniony ze związkami zawodowymi, brak załączników
13. Statut Muzeum – oddziały MKW w Wenecji, ŻKP w Żninie, Zamek w Wenecji, niezgodny z regulaminem organizacyjnym i stanem rzeczywistym
14. Kierownik Magistratu i Baszty, stanowisko niezgodne ze statutem i regulaminem organizacyjnym
15. Brak zabezpieczenia finansowego na ew. przegrane sprawy sądowe (100 000 zł)
16. Brak opłat na ZAIKS od 2002 r.
17. Brak kontroli zarządczej
18. Brak inwentaryzacji majątku trwałego
19. Brak rejestru upoważnień
20. Brak zasad użytkowania samochodów służbowych.

### **Przegląd infrastruktury**

1. Brak legalnego oprogramowania do kadr, magazynu, środków trwałych.
2. Brak sieci komputerowej w MZP, połączenia programu magazynowego ze stanowiskami sprzedażowymi .
3. Brak centralnego serwera
4. Taras widokowy na Zamku w Wenecji – brak dokumentacji technicznej, brak zgody konserwatora zabytków.
5. Sieć elektryczna na Zamku w Wenecji – brak dokumentacji technicznej, brak zgody konserwatora, zbyt mała moc zamówiona.
6. Brak skutecznego rozwiązania umowy z p. Styszyńskim na maszyny oblężnicze co powoduje konieczność ponoszenia dodatkowych kosztów.

### **Wykonane zadania od czerwca 2018 r do maja 2019 r.**

***Wydano następujące zarządzenia (w przypadku zmiany koncepcji funkcjonowania MZP, wszystkie zarządzenia należy zmienić)***

1. W sprawie przeprowadzenia inwentaryzacji składników majątku MZP
2. W sprawie ustalenia cen biletów na 2018 r
3. W sprawie wprowadzenia rejestru czynności przetwarzania danych osobowych
4. W sprawie wyznaczenia Inspektora Danych Osobowych

5. W sprawie wprowadzenia regulaminu używania samochodów służbowych i gospodarki paliwami płynnymi
6. W sprawie ustalenia cen biletów na 2018 r - zmiana
7. W sprawie powołania komisji w celu ustalenia norm zużycia paliwa dla pojazdów służbowych
8. W sprawie ustalenia norm zużycia paliwa dla pojazdów służbowych
9. W sprawie przeprowadzenia spisu środków trwałych pominiętych w toku inwentaryzacji
10. W sprawie Regulaminu przyjmowania, rozpatrywania i załatwiania skarg i wniosków
11. W sprawie wyznaczenia pracowników do udzielania pierwszej pomocy przedmedycznej oraz do wykonywania czynności w zakresie ochrony p.poż i ewakuacji pracowników.
12. W sprawie ustalenia cen biletów na 2019 r
13. W sprawie zasad przyznawania refundacji zakupu okularów korygujących
14. W sprawie wyznaczenia osób do obsługi apteczek
15. W sprawie norm przydziału środków ochrony indywidualnej
16. W sprawie ustalenia cen biletów na 2019 r - zmiana

**Zarządzenia oczekujące na wydanie (w zależności od koncepcji funkcjonowania MZP)**

1. Regulamin organizacyjny MZP
2. Regulamin wynagradzania
3. Instrukcja kasowa
4. Instrukcja kancelaryjna
5. Regulamin pracy

**Wykonane zadania mające na celu usprawnienie funkcjonowania MZP (w przypadku zmiany koncepcji funkcjonowania MZP należy dokonać zmian w umowach, BIP, EPUAP)**

1. Założono BIP
2. Założono EPUAP
3. Założono konto facebook – poprzednie było założone na koncie prywatnym.
4. Uzyskano świadectwo bezpieczeństwa dla przewoźnika kolejowego
5. Podpisano umowę na płatności kartą bankomatową ( 2 terminale ŻKP konduktorzy, 1 terminal MKW w Wenecji – kasa)
6. Podpisano umowę na płatności oraz rezerwację biletów on-line (w trakcie realizacji)
7. Przeprowadzono remont CO w Hostelu w Wenecji
8. Przeprowadzono naprawę hydrantów w Hostelu w Wenecji
9. Przygotowano dokumentację oraz uzyskano zgodę konserwatora zabytków na remont parowozu „Leon”
10. Uporządkowano dokumentację pracowniczą
11. Podpisano umowę na prowadzenie obsługi z zakresu BHP (w 80% wszystkie sprawy z tego zostały załatwione)
12. Wspólnie z SCUW zalegalizowano oprogramowanie kadry, magazyn, środki trwałe – od kwietnia powinny być dostępne na serwerze.
13. Przeprowadzono inwentaryzację majątku trwałego

14. Ekspertyza p.poż tzw. odstępstwa dla budynku Magistrat – w trakcie
15. Wymieniono około 200 żarówek w MZP z 60 W na 6 W ( oszczędności około 500 zł miesięcznie , rocznie 6 000 zł, pracownicy ŻKP oraz MKW)
16. Wyremontowano galerię w Magistracie – oświetlenie, panele sufitowe, malowanie ścian, założenie nowoczesnego systemu wieszania obrazów (pracownicy MKW w Wenecji)
17. Punkt gastronomiczny w Hostelu w Wenecji – opracowano projekt, zlecono prace hydrauliczne (nieużywane urządzenia gastronomiczne z ŻKP zostaną przeniesione do MKW)
18. Naprawa ogrodzenia w MKW w Wenecji
19. Remont dachu nad Galerią – zakończył się 12 kwietnia 2019 r.
20. Opracowanie i przygotowanie ostatecznej formy informatora – kalendarium działalności Muzeum Ziemi Pałuckiej w Żninie na rok 2019 w celu zamieszczenia na aplikacji mobilnej „Pałuki” obsługiwanej przez Lokalną Organizację Turystyczną „Pałuki” w Żninie
21. Zakupiono nowy samochód dostawczy na potrzeby Muzeum (leasing).

## **Część II - planistyczna**

### **Działalność statutowa i misja Muzeum Ziemi Pałuckiej w Żninie**

Zgodnie z ustawą o muzeach, oraz statutem MZP w Żninie „*Muzeum jest jednostką organizacyjną nie nastawioną na osiągnięcie zysku, której celem jest trwała ochrona dóbr kultury, informowanie o wartościach i treściach zgromadzonych zbiorów, upowszechnianie podstawowych wartości historii, nauki i kultury polskiej oraz światowej, kształtowanie wrażliwości poznawczej i estetycznej oraz umożliwianie kontaktu ze zbiorami... poprzez gromadzenie, katalogowanie, przechowywanie i konserwowanie i udostępnianie dóbr kultury, urządzanie wystaw, prowadzenie działalności naukowej, edukacyjnej i wydawniczej a także wspieranie i prowadzenie działalności artystycznej i upowszechniającej kulturę*”. Z samej definicji wynika zatem misja Muzeum. MZP realizuje te zapisy udostępniając wystawy stałe, czasowe, organizując szereg imprez dla mieszkańców i turystów oraz świadcząc usługi przewozu kolejką wąskotorową, a także prowadząc hostel.

#### **Plan Imprez na rok 2019**

Festyn historyczny- 100 lat Odzyskania Niepodległości  
Marc Chagall- wystawa prac z kolekcji rodziny Kessaouri  
Koncert na Zamku – Robert Kanaan  
Wenecka Noc z Parowozami  
Koncert w Wenecji „Kwartet Pałacowy”  
IV Festyn Rodzinny pt:” Pałucka pyra”  
Spacer po Żninie „Lata 20, lata 30” Jak podróżowali nasi dziadkowie  
Noc Muzeów „Księga Błazna” moralitet plebejski  
Spacer po średniowiecznym Żninie  
Współorganizacja Międzywojewódzkiego Konkursu na sztukę ludową Pałuk w twórczości dzieci, młodzieży i ich opiekunów.  
Wenecka Noc z Parowozami  
Koncert w Wenecji „Deadly Plant’s”  
Warsztaty tworzenia witraży dla dzieci w wieku 8- 15 lat pt. "Kolorowy świat szkła"

Festyn Rycerski „ Jak Mikołaj zwany Diabłem bronił siedziby Nałęczów”  
 Festyn Rycerski „Jak Mikołaj zwany Diabłem Bronił siedziby Nałęczów”  
 125-leciem powstania Żnińskiej Kolei Powiatowej 2019 r.  
 Wystawa „Miasto Ludzie Wolność”  
 Wystawa Prac członków Wielkopolskiego Stowarzyszenia Artystów Plastyków  
 Motyw Flory w sztuce – prelekcja dla młodzieży  
 Rydzyna- barokowa perła założenia urbanistyczno- ogrodowego – prelekcja dla dorosłych  
 Wystawa „Śladami pędzla, dłuta i flesza”  
 Pociąg do św. Mikołaja  
 Wystawy czasowe

## Zadania na lata następne

1. Sfinalizowanie podpisanie długoletniej umowy ( 2020 do 2028) na wystawy ze zbiorów prywatnej kolekcji Kessaouri.

Tytuł wystawy	Autor	Data
"Line Drawings"	Jean Cocteau	2020
"La Divine Comedie"	Salvador Dali	2021
"Different facets of the Belle Epoque"	Henri de Toulouse-Lautrec	2021
"Ernest Hemingway – a source of inspiration"	Salvador Dali • Renato Guttuso • Andre Masson • Andre Minaux • Jean Carzou • Alexandre Garbell • Orlando Pelayo • Luc Simon • Paul Guirmand • Jean Commere • Lucien Fontanarosa • Oleg Shupliak	2022
"Unexpected Dali"	Salvador Dali	2022
"Metaphysical Enigma of Classical Art"	Giorgio de Chirico	2023
"Impressionism: Blunt Truth"	Edgar Degas	2023
"Materialization of the Surreal"	Salvador Dali	2024
"Les Chants de Maldoror"	Rene Magritte	2024
"Renaissance Art: The Age of Holbein"	Hans Holbein the Younger	2025
"Hidden faces"	Salvador Dali	2025
"Katsushika Hokusai and his circle Masterpieces of Japanese Surimono"	Katsushika Hokusai, Totoya Hokkei, yuryukyo Shinsai, ashima Gakutei, anagawa Shigenobu, Matora Ōishi, Katsushika Hokuun, Kubo Shunman, Utagawa Toyohiro, Kitagawa Utamaro	2026
"Art and Design Works of Movie Stars"	• Anthony Curtis • Antony Quinn	2026

	<ul style="list-style-type: none"> <li>• Arnold Schwarzenegger</li> <li>• Claudia Schiffer</li> <li>• David Bowie</li> <li>• Demi Moore</li> <li>• Drew Barrymore</li> <li>• Eugene Ionesco</li> <li>• Ewan McGregor</li> <li>• Federico Fellini</li> <li>• George Clooney</li> <li>• Giorgi Mikeladze</li> <li>• Gloria Swanson</li> <li>• Grace Kelly</li> <li>• Jane Seymour</li> <li>• Jean Cocteau</li> <li>• Jean Marais</li> <li>• Justin Timberlake</li> <li>• Marcel Marso</li> <li>• Michael Caine</li> <li>• Nicole Kidman</li> <li>• Penelope Cruz</li> <li>• Peter Falk</li> <li>• Roger Moore</li> <li>• Samuel L Jackson</li> <li>• Sophia Loren</li> <li>• Sylvester Stallone</li> <li>• Tonino Guerra</li> <li>• Whoopi Goldberg</li> </ul>	
"Design Works"	Salvador Dali	2027
"Biblical themes"	Marc Chagall and Giorgio de Chirico	2027
"Satyricon"	Andre Derain	2028

## 2. Utrzymanie dotychczasowych imprez organizowanych przez MZP zgodnie z Planem Pracy

<b>Plan Imprez Stałych na lata następne</b>
Festyn historyczny- 100 lat Odzyskania Niepodległości
wystawa prac z kolekcji rodziny Kessaouri od 2021 roku 2 razy w ciągu roku
Koncert na Zamku
Wenecka Noc z Parowozami 2 razy w roku
Koncert w Wenecji 2 razy w roku
Festyny Rodzinne w Wenecji corocznie
Spacer po Żninie 2 razy w roku
Noc Muzeów corocznie
Współorganizacja Międzywojewódzkiego Konkursu na sztukę ludową Pałuk w twórczości dzieci, młodzieży i ich opiekunów. corocznie
Warsztaty tworzenia witraży dla dzieci w wieku 8- 15 lat pt. "Kolorowy świat szkła" corocznie
Festyn Rycerski „ Jak Mikołaj zwany Diabłem bronił siedziby Nałęczów” corocznie
Wystawy „Miasto Ludzie .....” corocznie przy współpracy z Muzeum Okręgowym w Bydgoszczy
Wystawy czasowe artystów związanych ze Żninem, Pałukami

Prelekcja dla dorosłych, młodzieży i dzieci związane ze sztuką, architekturą itp.

Pociąg do św. Mikołaja corocznie dla dzieci objętych opieką MOPS

3. Opracowanie (w tym kwerenda - zbiór materiałów fotograficznych, dokumentów, dokumentacji, literatury itd. oraz opracowanie graficzno-merytoryczne) wystawy plenerowej realizowanej w ramach uczestnictwa muzeum w projekcie bydgoskiego oddziału Stowarzyszenia Muzealników Polskich – LUDZIE – MUZEUM – WOLNOŚĆ Żniński Magistrat 1919-1939. Plenerowa wystawa ukazująca Żnin w okresie dwudziestolecia międzywojennego. Prezentacja procesu zmiany władz z pruskich na polskie i kształtowanie się polskiej administracji samorządowej. Sylwetka pierwszego burmistrza i jego następców, struktura urzędu wraz z obiektami gospodarki komunalnej, Rada Miejska, prawo miejscowe, najważniejsze zadania, problemy i sukcesy żnińskiego samorządu w latach 1919-1939. Termin: 7 czerwca - 31 sierpnia 2019. Wystawa w formie plansz 6-10 zostanie usytuowana na żnińskim rynku w najbliższym sąsiedztwie zabytkowego Magistratu – dawnego urzędu miejskiego, obecnie siedziby Muzeum Ziemi Pałuckiej w Żninie. Zostaną na niej wyeksponowane archiwalne zdjęcia, dokumenty wraz z opisami. Wystawie będzie towarzyszył katalog oraz szerszy opis na stronie internetowej oraz facebooku Muzeum. Obejmie ona czas od momentu wyzwolenia Żnina do napaści Polski przez hitlerowskie Niemcy we wrześniu 1939.
4. Przygotowanie i realizacja spaceru „Żnin – lata 20., lata 30. – jak podróżowali nasi dziadkowie”
5. Przygotowanie projektu nowej strony internetowej muzeum (koncepcja graficzna i merytoryczna)
6. Przygotowanie koncepcji poszerzenia - wzbogacenia wystawy „Historia żnińskiego drukarstwa” wraz z napisaniem publikacji o charakterze historyczno – przewodnickim oraz koncepcja stworzenia warsztatów dla dzieci i młodzieży w tej sferze
7. Przygotowanie koncepcji poszerzenia - wzbogacenia wystawy „Etnografia Pałuk” wraz z napisaniem publikacji o charakterze historyczno – przewodnickim oraz koncepcja stworzenia warsztatów dla dzieci i młodzieży w tej sferze
8. Opracowanie lekcji muzealnej „Stara lokomotywa” historia kolei wąskotorowej na Pałukach opowiadana przez przewodnika w trakcie jazdy pociągiem
9. Przygotowanie i realizacja wystawy plenerowej z okazji 125 powstania Żnińskiej Kolei Powiatowej oraz 130-lecia włączenia Żnina w sieć kolei żelaznych
10. Przygotowanie wystawy plenerowej lub wirtualnej z okazji wybuchu II wojny światowej – ukazanie historii żnińskich umocnień obronnych wraz z koncepcją ich udostępnienia zwiedzającym
11. Retro-wianki – impreza z okazji powitania lata – w stylu lat 20.-30. Impreza plenerowa nad jeziorem, przy pomoście. Z orkiestrą dętą grającą szlagiery z dawnych lat, z grami i zabawami dla dzieci oraz dorosłych (według scenariuszy z tego okresu), wycieczki stateczkiem, łódkami i kajakami po jeziorze, stoiska z jedzeniem i napojami stylizowane na lata dwudziestolecia międzywojennego, a może konkurs na najoryginalniejszą

- jednostkę pływającą o puchar burmistrza? Przypomnienie działań Polskiej Ligi Morskiej i Kolonialnej. Zaproszenie mieszkańców do przebrania się w stroje z epoki. Wydanie specjalnego wydania „Pałuczana”, niewielki pokaz sztucznych ogni, ognisko
12. Obchody Dnia św. Marcina. Popołudniowy pochód z lampionami, ognisko, festyn nad jeziorem z gęsiną i rogalami. Gry i zabawy z nagrodami
  13. Stworzenie spektaklu „Światło i dźwięk”, które zmieniłoby (wzbogaciło) wyeksploatowaną już formułę Weneckiej Nocy z Parowozami
  14. Stworzenie spektaklu „Światło i dźwięk” – opowiadającego historię zamku Mikołaja Nałęczca w Wenecji
  15. Stworzenie wystawy plenerowej na podzamczu – opowiadającej o historii zamku, wykopaliskach oraz planach zagospodarowania ruin (m.in. pruskie plany z końca XIX wieku)
  16. Współorganizacja z Muzeum Etnograficzny w Toruniu imprezy pt. „Pastwisko wyobraźni” – spotkanie muzealników z woj. Kujawsko-pomorskiego (impreza cykliczna)

#### Opracowanie Wydawnictw

1. Spacer po średniowiecznym Żninie
  2. Diabeł Wenecki i jego zamek
  3. Muzeum Kolei Wąskotorowej – przewodnik
  4. Krzyccy – narodziny polskiej prasy kolorowej
  5. Żnińska Kolej Powiatowa
  6. Żnin. Lata 20., lata 30
17. Opracowanie harmonogramu remontów MZP w Żninie (infrastruktura, budynki itp.)
  18. Opracowanie harmonogramu remontów parowozów oraz wagonów w MKW w Wenecji, (opracowanie zakresu robót, kosztorysu, zgody konserwatora zabytków). Pozyskanie środków zewnętrznych na ten cel (MKiDN, Urząd Marszałkowski woj. kujawsko-pomorskiego)

Nazwa Parowozu	Planowany rok remontu
<b>Orenstein &amp; Koppel - Arthur Koppel - 1899</b>	2020
<b>T2 - 71 (Parowóz z tendrem)</b>	2021
<b>T1-009</b>	2022
<b>Lowa (Bebelsberg)</b>	2023
<b>Henschel &amp; Shon Cassel (nr 4) - 1915</b>	2024
<b>Tyb 5 - 471 August Borsig (Berlin 1913)</b>	2025

19. Przeszkolenie pracownika do pozyskiwania środków zewnętrznych na ww. działania remontowe
20. Generalny remont wagonu ekspozycyjnego i przekształcenie go w minisalkę kinową (na terenie MKW w Wenecji). Wyświetlanie opowieści Leona Lichocińskiego o Muzeum, ew. innych filmów związanych z tą tematyką (zrealizowanych samodzielnie lub gotowych)



21. Wyburzenie toalet w MKW w Wenecji, połączenie torowiska w starej i nowej części skansenu, remont dreźny ręcznej i umożliwienie z korzystania z niej (odpłatnie) przez turystów. Dla zainteresowanych możliwość zakupu Certyfikatu Dreźniarza Wąskotorowego z Wenecji. W przypadku realizacji tego projektu konieczne będzie „przemeblowanie” części ekspozycji i zwolnienie jednego torowiska.
22. Dalsze prace nad wymianą oświetlenia na energooszczędne
23. Wdrożenie systemu zastępowalności pracowników (szkolenie z zakresu administracji, turystyki – przewodniki)
24. Realizacja projektu „Przywrócenie ruchu turystycznego wąskotorowego nad Jezioro Żnińskie Małe -etap II”

#### Plan zadań remontowych do wykonania w ciągu najbliższych 3 lat

Nazwa zadania	Orientacyjny koszt
Remont dachu Parowozowni	200 000,00 zł
Remont peronów	100 000,00 zł
Wykonanie instalacji pożarowej Hostelu w Wenecji	18 000, 00 zł
Wymiana podkładów	270 000,00 zł
Remont przejazdów drogowo-kolejowych	200 000,00 zł
Remont zadaszenia magazynu drużyny kolejowej	35 200,00 zł
Remont zabytkowego dźwigu przy obrotnicy	3 000,00 zł
Naprawa główna parowozu Px38	400 000,00 zł
Remont dachu w magazynie do przechowywania deski mokrej	4 800,00 zł
Remont silnika Lyd2	70 000,00 zł
Remont rozjazdów	100 000,00 zł
System oddymiania (Magistrat)	8 000,00 zł
Naprawa sieci elektrycznej	20 000,00 zł
Remont parowozu Berlin z 1899	60 000,00 zł
Remont poddasza (Magistrat)	15 000,00 zł
Wymiana okien w Magistracie, modernizacja CO	200 000,00 zł

#### Finansowe aspekty funkcjonowania Muzeum Ziemi Pałuckiej

Otrzymywana przez Muzeum dotacja podmiotowa w roku 2019 stanowi 55% kosztów stałych i nie uwzględnia kosztów remontów bieżących, napraw taboru kolejowego, odnowienia eksponatów znajdujących się w zasobach Muzeum. W takiej sytuacji trudno jest zaplanować remonty, odnowienie eksponatów oraz ewentualne podwyżki lub nagrody dla pracowników.

W związku z powyższym celowe by było zwiększanie dotacji dla Muzeum przez okres 4 lat o 100 000 zł rocznie do poziomu 77 %.

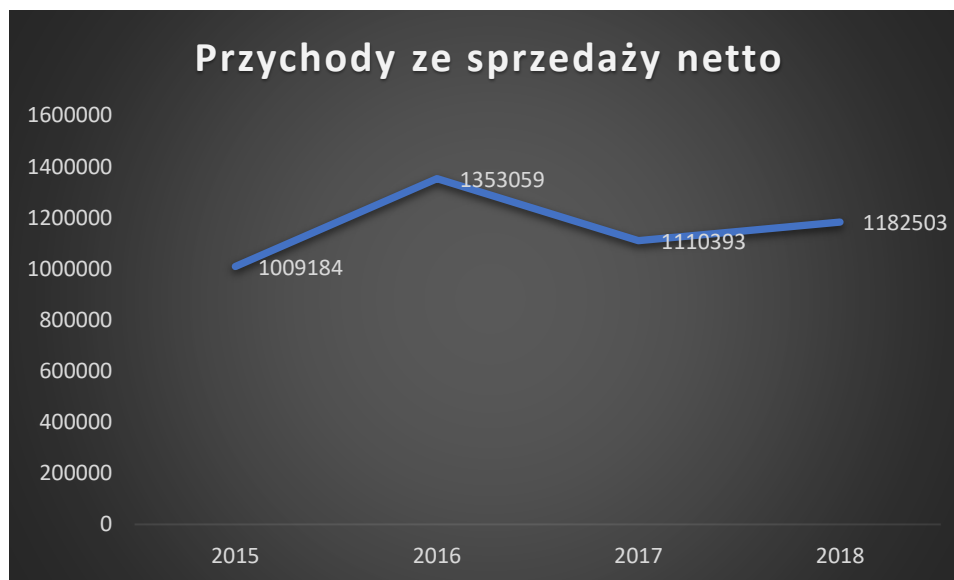


Przy zwiększonym finansowaniu przez organizatora Muzeum mogłoby przeznaczyć środki finansowe własne na planowe odnowienie zabytków, remonty bieżące, przygotowanie Muzeum do sezonu turystycznego, organizowanie wystaw, prowadzenie działalności edytorskiej i wydawniczej.

Rok	Zwiększenie dotacji	Dotacja od organizatora	Koszty stałe	% dotacji w kosztach stałych
<b>2019</b>	0	990 290	1 800 000	55,01
<b>2020</b>	100 000	1 090 290	1 800 000	60,57
<b>2021</b>	100 000	1 190 290	1 800 000	66,12
<b>2022</b>	100 000	1 290 290	1 800 000	71,68
<b>2023</b>	100 000	1 390 290	1 800 000	77,23

#### Przychody ze sprzedaży (netto) Muzeum Ziemi Pałuckiej w Żninie

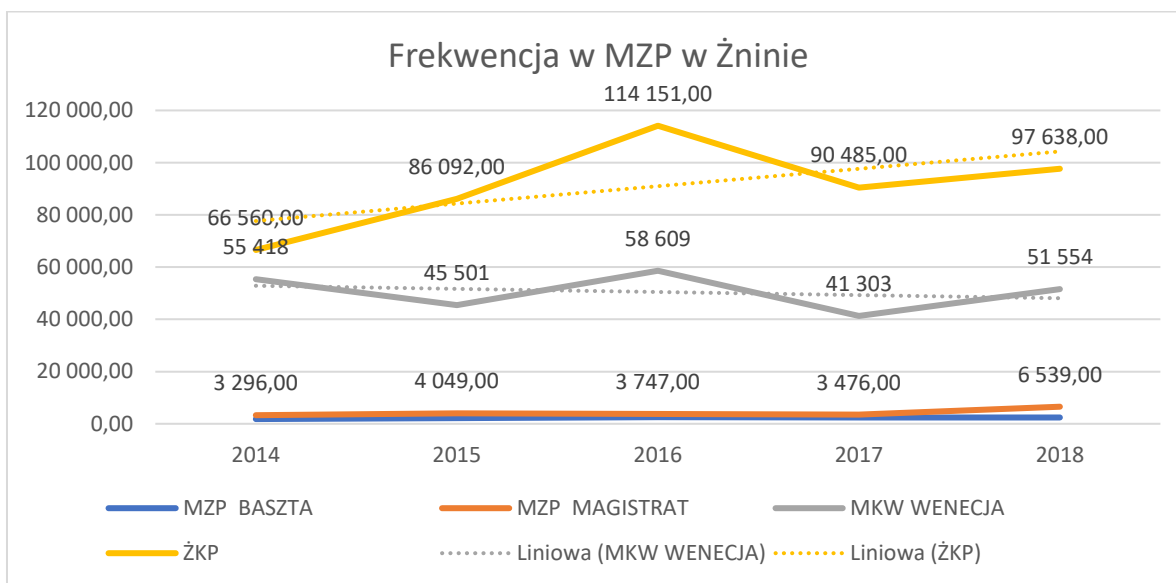
Rok	Przychody ze sprzedaży netto
<b>2015</b>	1 009 184
<b>2016</b>	1 353 059
<b>2017</b>	1 110 393
<b>2018</b>	1 182 503



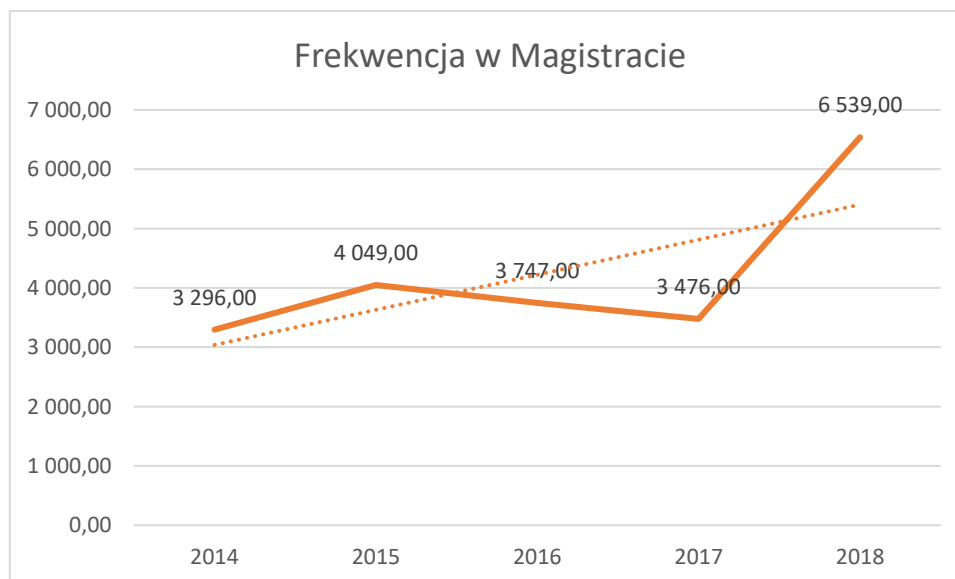
Przychody ze sprzedaży w Muzeum kształtują się na podobnym poziomie, wyjątkiem jest rok 2016 w którym to roku 1 kwietnia wprowadzono program 500+, czego efektem była zwiększona frekwencja nie tylko w MZP ale także w innych muzeach w Polsce.

**Frekwencja w Muzeum Ziemi Pałuckiej w latach 2014-2018**

ROK	MZP BASZTA	MZP MAGISTRAT	MKW WENECJA	ŻKP
2014	1 810,00	3 296,00	55 418	66 560,00
2015	2 138,00	4 049,00	45 501	86 092,00
2016	2 533,00	3 747,00	58 609	114 151,00
2017	2 470,00	3 476,00	41 303	90 485,00
2018	2 413,00	6 539,00	51 554	97 638,00



Frekwencja w Muzeum najwyższa była w roku 2016 (efekt 500+), jednakże można zauważyć tendencję zwykłą. Bardzo dobry efekt przyniosło zorganizowanie wystawy S. Dali przy współpracy rodziny Kessaouri (frekwencja w Magistracie w roku 2017 - 3 476 zwiększyła się do 6 539 w roku 2018).



## **Działania jakie należy podjąć w celu zwiększenia przychodów**

### **1. Podniesienie cen biletów**

- a) MKW w Wenecji normalnych 10 zł na 14 zł, ulgowych z 8 zł na 12 zł (wprowadzono z dniem 1 marca 2019 r) po zakończonym sezonie 2019 należy dokonać analizy cen biletów.
- b) Magistratu normalny 5 zł na 7 zł, ulgowy 3 zł na 5 zł jw.
- c) Baszta normalny 5zł na 7 zł, ulgowy 3 zł na 5 zł jw.
- d) W 2019 podniesiono ceny biletów na ŻKP średni o 1 zł na każdym odcinku (bilet na odcinku Żnin – Gąsawa kosztuje obecnie normalny 13 zł, ulgowy 11 zł) w roku 2020 planowana jest podwyżka cen biletów na trasie Żnin – Gąsawa do 18 zł normalny, 12 zł ulgowy – pozostałe odcinki proporcjonalnie.

### **2. Zwiększenie atrakcyjności Magistratu i Baszty**

- a) Kontynuacja współpracy z rodziną Kessaouri i organizacja wystaw artystów o głośnych nazwiskach (wstępne ustalenie już poczyniono w najbliższym czasie zostanie podpisana stosowna umowa)
- b) Przeniesienie nagłośnienia z Baszty (hejnał) do Magistratu co pozwoli turysto wejść na ostatnie piętro Baszty i podziwiać panoramę Żnina.
- c) Organizacja w Magistracie i Baszcie praktycznych lekcji (warsztaty) muzealnych związanych ze stałymi wystawami (drukarnia, etnografia) linoryt, rzeźba, haft, ozdoby wielkanocne, choinkowe „Poranki Pałuckie” – uzależnione jest to od przeprowadzenia remontu poddasza.
- d) Organizacja w MKW Wenecji lekcji muzealnych (warsztatów) np. strzelanie z łuków, lepienie garnków, robienie witraży itp.

### **3. Podjęcie działań związanych ze zwiększeniem wykorzystania miejsc hostelowych**

- a) Dzięki podpisanym umowom w okresie od października 2018 do kwietnia 2019 obłożenie hostelu kształtowało się na poziomie 90% - należy zintensyfikować działania by pozyskać klientów od firm prowadzących prace na terenie Powiatu Żnińskiego w tzw. okresie martwym.
- b) Nawiązano współpracę z „OW Wiktorowo” dzięki czemu w okresie od czerwca do lipca 2019 r. zostały zarezerwowane miejsca w hostelu na kolonie
  1. 6-7 czerwiec 40 osób
  2. 10-12 czerwiec 23 osoby
  3. 22-26 czerwiec 16 osób
  4. 26-30 czerwiec 11 osób
  5. 30 czerwca 4 lipiec 34 osoby
  6. 4-8 lipca 29 osób
  7. 8-12 lipca 36 osób
  8. 12-16 lipca 36 osób
  9. 16-20 lipca 18 osób

**Nawiązana współpraca z „OW w Wiktorowie” będzie kontynuowana w latach następnych co pozwoli na pełniejsze wykorzystanie hostelu w Wenecji w okresie letnim tj. od 1 czerwca do 30 sierpnia.**

- c) Kontynuacja przygotowania kuchni w hostelu co pozwoli na sprzedaż tzw. fastfoodów turystom i zwiększy przychody Muzeum.
- d) Nawiązano współpracę na sprzedaż lodów z firmą „Algida” przez co Muzeum uzyskało stoliki i leżaki, które pozwoliły na utworzenie tzw. kącika wypoczynkowego, który uatrakcyjnił MKW w Wenecji.
- e) Wprowadzenie terminali płatniczych w MKW w Wenecji oraz na ŻKP w Żninie, co pozwoli realizować płatność bezgotówkowo i zapewne zwiększy obroty w sklepiku (z dniem 1 maja 2019 r. terminale zaczęły funkcjonować)
- f) Wprowadzenie systemu zakupu biletów on-line (strona internetowa -system obecnie jest testowany)

#### **4. Promocja**

- a) Kontynuacja współpracy z LOT Pałuki oraz Kujawsko-Pomorską Organizacją Turystyczną w celu promocji Muzeum na targach turystycznych, wykorzystanie aplikacji mobilnej na promocję Muzeum oraz imprez przez Muzeum organizowanych
- b) Powiązanie promocji wystaw organizowanych przy współpracy z rodziną Kessaouri z ofertą Muzeum (radio, prasa, TV, czasopisma branżowe, zaprzyjaźnione placówki muzealne) w bieżącym roku wykupione reklamy w Radio informowały nie tylko o wystawie Marca Chagalla, ale zachęcały także do odwiedzenia Żnina i zwiedzenia Muzeum. Podobną strategię zastosowano przy reklamach w pismach branżowych skierowanych do mieszkańców Warszawy.
- c) Ścisła współpraca z Wydziałem Kultury, Sportu, Turystyki, Promocji i Rozwoju Gminy Żnin w celu wspólnego promowania atrakcji turystycznych i organizowanych imprez.
- d) Nawiązanie współpracy z Muzeum Archeologicznym w Biskupinie w celu organizacji wspólnych działań (zostały podjęte wstępne rozmowy – zmiana formuły)
- e) Kontynuacja programu „Znaczkę Turystyczne” i w swojej ofercie posiada znaczkę
  - nr 717 Żnińska Kolej Powiatowa,
  - nr. 718 Muzeum Ziemi Pałuckiej – Baszta /Magistrat w przygotowaniu/
  - nr.719 Muzeum Kolejki Wąskotorowej w Wenecji.
- f) Aktywne uczestnictwo w programie partnerskim z wydawcą najpopularniejszej serii przewodników – „Pascal”,
- g) MZP uczestniczy też w programie „Złota Polska”, dzięki któremu na terenie skansenu w Wenecji można kupić pamiątkowy medal z kolejką i ruinami zamku.
- h) Ofertę Muzeum można znaleźć także na stronach internetowych (muzealna, Facebook i inne) oraz w wielu przewodnikach – m.in. Turystyka szkolna.
- i) Muzeum Ziemi Pałuckiej wielokrotnie było prezentowane w mediach – np. w rozgłoszeniach radiowych (PiK, I i III program Polskiego Radia, PLUS, Merkur, radio Żnin, radio Gniezno), telewizji (TVN Meteo Active, TVP1, TVP2, TVP Info, KolejTV.TVP Bydgoszcz). O działalności Muzeum (wraz ze Żnińską Koleją Powiatową) wielokrotnie

informowały też gazety – o zasięgu lokalnym, regionalnym i ogólnopolskim, a także zagraniczne.

j) Muzeum promuje się również poprzez druk licznych ulotek, plakatów i banerów.

k) Od 1 maja 2019 r. na wagonach kolejki zamontowano ramki formatu A4, na plakaty informujące o wydarzeniach w Gminie Żnin.

### **Współpraca z organizacjami pozarządowymi, instytucjami kultury, placówkami oświatowymi**

Muzeum Ziemi Pałuckiej ściśle współpracuje z instytucjami kultury czego efektem jest druga edycja projektu naukowo-wystawienniczego pn. „Miasto – Ludzie – Muzeum”. W roku 2018 zorganizowano wystawę plenerową Miasto-Ludzie-Rzeka, w bieżącym roku wystawa będzie nosiła tytuł Miasto-Ludzie -Wolność. W projekt zaangażowane są następujące instytucje kultury:

- Muzeum Solca im. Księcia Przemysła w Solcu Kujawskim
- Muzeum Ziemi Kujawskiej i Dobrzyńskiej we Włocławku
- Muzeum Wojsk Lądowych w Bydgoszczy
- Muzeum im. Jana Kasprowicza w Inowrocławiu
- Muzeum Dyplomacji i Uchodźstwa Polskiego Uniwersytetu Kazimierza Wielkiego w Bydgoszczy
- Muzeum im. ks. dr. Władysława Łęgi w Grudziądzu
- Muzeum Okręgowe w Toruniu
- Muzeum Okręgowe im. Leona Wyczółkowskiego w Bydgoszczy
- Muzeum Ziemi Szubińskiej im. Zenona Erdmanna w Szubinie
- Muzeum Wodociągów w Bydgoszczy
- Muzeum Ziemi Dobrzyńskiej w Rypinie
- Muzeum Kanału Bydgoskiego
- Muzeum Ziemi Krajeńskiej w Nakle nad Notecią
- Muzeum Fotografii przy Wyższej Szkole Gospodarki w Bydgoszczy
- Muzeum Uniwersyteckie UKW
- Muzeum Archeologiczne w Biskupinie
- Muzeum Diecezjalne we Włocławku

Projekt pod nazwą „Miasto-Ludzie-Muzeum” będzie kontynuowany w latach następnych.

Muzeum współorganizuje z Muzeum Etnograficznym w Toruniu imprezy pt. „Pastwisko wyobraźni” – spotkanie muzealników z woj. kujawsko-pomorskiego (impreza cykliczna). W bieżącym roku spotkanie organizowane jest przez MZP w Żninie i odbędzie się w MKW w Wenecji.

Muzeum aktywnie współpracuje z miłośnikami kolejek wąskotorowych m. in. z Towarzystwem Wyrzyska Kolejka Powiatowa w Białosłiwie, pracownicy Muzeum zapraszani są na imprezy organizowane przez Stowarzyszenia. W bieżącym roku w związku z obchodami 125 – istnienia kolei wąskotorowej w Powiecie Żnińskim przyjadą na imprezę organizowaną przez ŻKP przedstawiciele towarzystw z całej Polski. Współpraca z

miłośnikami kolei wąskotorowej w bieżącym roku zaowocowała pozyskaniem 3 wagonów pasażerskich o wartości około 29 000 zł (darowizna).

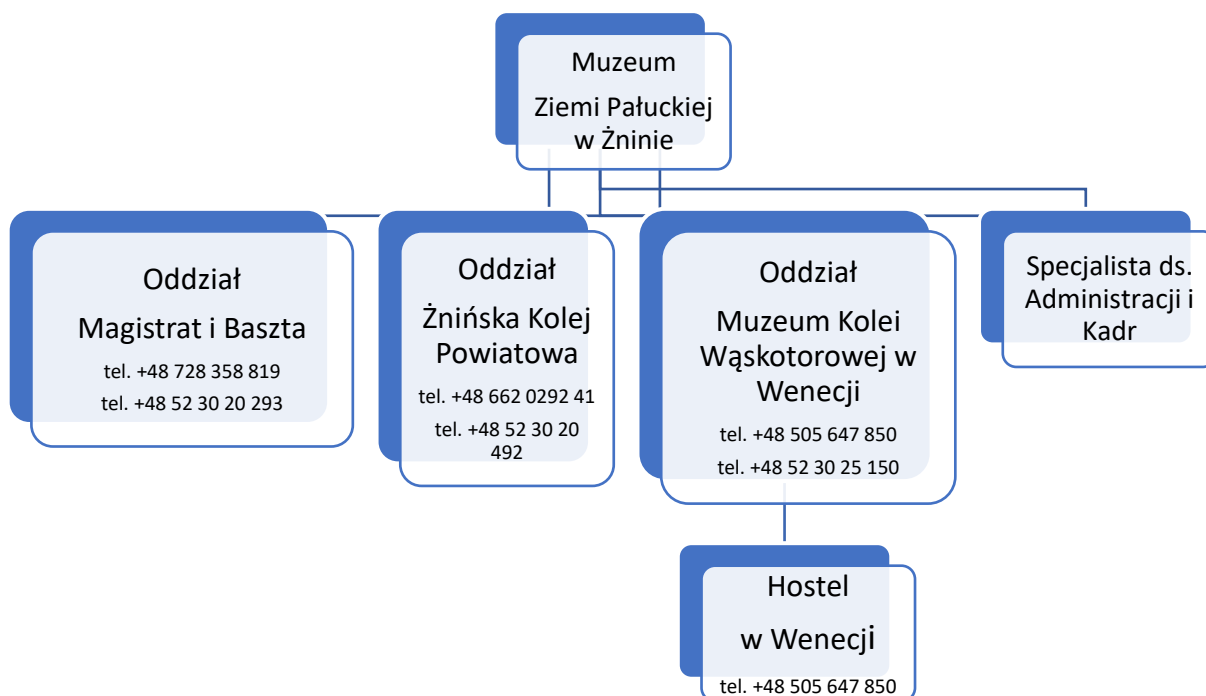
Na co dzień pracownicy Muzeum współpracują ze stowarzyszeniami twórców ludowych, malarzy, fotografików itp., czego widocznym efektem są organizowane wystawy ich członków.

Pracownicy Muzeum założyli stowarzyszenie „Humanitas”, które wspólnie z Muzeum pozyskuje środki z zewnętrznych źródeł na realizację projektów dla placówek oświatowych (młodzieży szkolnej) w okresie wakacji. W bieżącym roku będą to warsztaty tworzenia witraży dla dzieci w wieku 8- 15 lat pt. "Kolorowy świat szkła", w roku 2018 były to dziecięce inspiracje gliną – warsztaty lepienia naczyń glinianych zorganizowane dla 30 dzieci z terenu powiatu. Dzieci pojechały kolejką wąskotorową do Biskupina, gdzie zwiedziły muzeum archeologiczne w obecności przewodnika. Po krótkim posiłku dzieci już w Wenecji przystąpiły do części praktycznej czyli do lepienia naczyń w glinie. Ofertę Muzeum dla szkół można znaleźć także w przewodniku Turystyka Szkolna.

Podczas organizacji festynu rodzinnego w Wenecji, Muzeum współpracuje z kołami Gospodyń Wiejskich, które prezentują swoje wyroby. W roku bieżącym odbył się już IV festyn i na najbliższe lata planowane są następne. W bieżącym roku Muzeum planuje w grudniu wznowić imprezę pod nazwą „Pociąg do św. Mikołaja” dla dzieci objętych opieką MOPS. Impreza ma składać się z przejazdu kolejką do Wenecji oraz z wizytą św. Mikołaja zorganizowanej w świetlicy MKW.

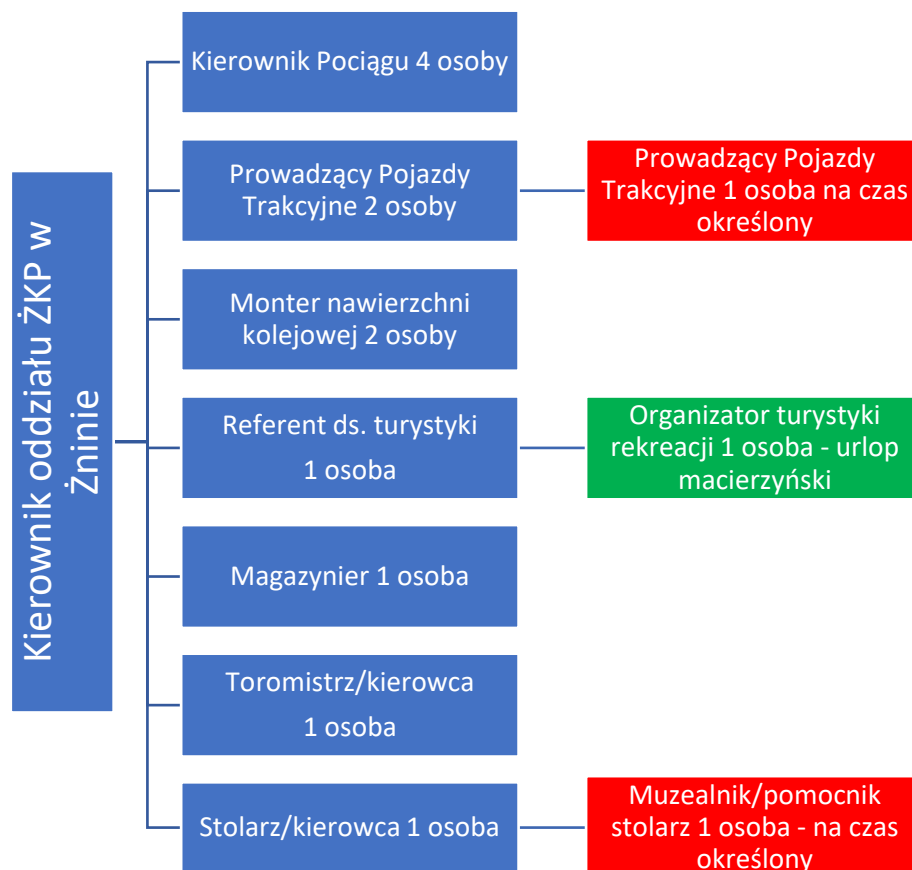
## Polityka zatrudnienia

### Struktura Organizacyjna Muzeum Ziemi Pałuckiej w Żninie



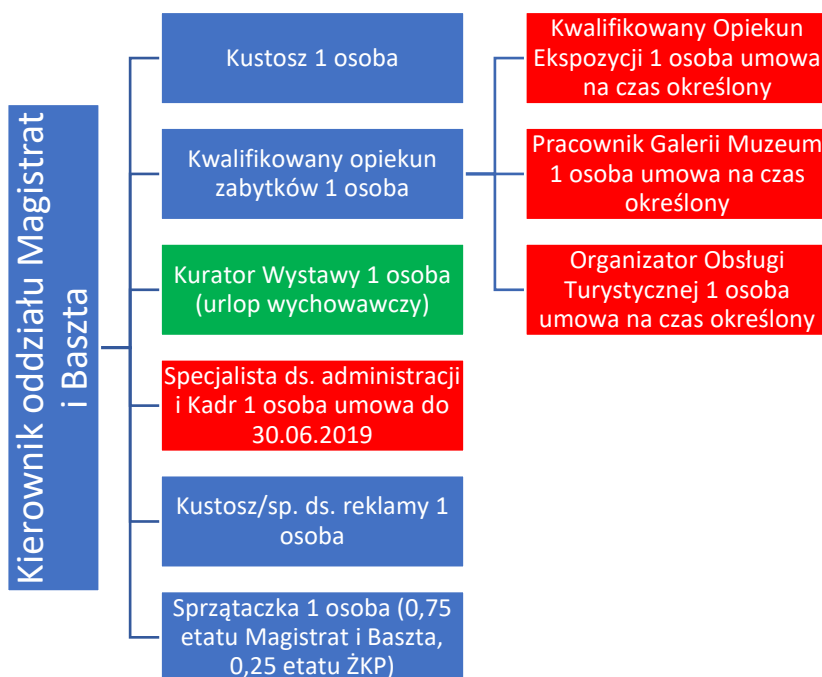
## ŻKP w Żninie

Głównym problemem ŻKP jest brak wykwalifikowanej i stałej kadry. Od kwietnia br. został zatrudniony nowy pracownik z uprawnieniami **kierownika pociągu** oraz **rewidenta taboru kolejowego** (dotychczas funkcję rewidenta pełnił pracownik nieuprawniony). Na dzień dzisiejszy w ŻKP zatrudnionych jest 4 kierowników pociągu, co jest wystarczającą obsadą. Problemem pozostają maszyniści pociągu. ŻKP na dzień dzisiejszy zatrudnia **2 maszynistów** na czas nieokreślony oraz jednego emerytowanego maszynistę w sezonie. Dla prawidłowego funkcjonowania ŻKP powinno zatrudniać 3 maszynistów na stałe. ŻKP w okresie sezonu od kwietnia do października prowadzi przewozy przez 7 dni w tygodniu. Przy realizacji zapisów Kodeksu Pracy, pracownicy powinni mieć 2 dni w ciągu tygodnia wolne. Przy tej obsadzie jest to niemożliwe i może doprowadzić do zmniejszenia liczby kursów. Brak chętnych do pracy na stanowisku maszynisty jest spowodowany niskimi wynagrodzeniami, długim i kosztownym okresem kształcenia. W przyszłości można dokonać redukcji etatu organizatora turystyki i rekreacji oraz monter nawierzchni kolejowej przy założeniu, że obecny pracownik będący magazynierem przejdzie na emeryturę.



## Magistrat i Baszta

W Magistracie i Baszcie zatrudnionych jest 10 pracowników w tym kierownik oddziału, dyrektor, sprzątaczką, kadrowa. Do dyspozycji w okresie sezonu pozostaje 4 pracowników, przy założeniu, że 2 osoby obsługują Magistrat, 2 Basztę przez siedem dni w tygodniu trudno jest realizować zapisy Kodeksu Pracy. Np. kustosz który z racji swojej funkcji powinien zajmować się eksponatami przez 7 miesięcy sprzedaje bilety. W związku z ofertą Wydziału Kultury, Sportu, Turystyki, Promocji i Rozwoju Gminy można rozważyć likwidację stanowiska specjalisty ds. reklamy jednakże należy zwiększyć zatrudnienie o pracownika galerii muzeum na czas nieokreślony. Muzeum posługuje się pracownikami zatrudnianymi na czas określony finansowanymi częściowo przez PUP, nie pozwala to pełne przeszkolenie pracownika w taki sposób by spełniał wymagania Muzeum.



## MKW w Wenecji

Na 9 pracowników w MKW w Wenecji 4 osoby zatrudnione są na czas określony (staże, prace interwencyjne, roboty publiczne) co powoduje dużą rotację i pracownicy nie czują się związani z zakładem pracy. Nie funkcjonuje tzw. zastępowalność pracowników. Aktualne potrzeby MKW w Wenecji w okresie sezonu na 1 dzień to 5 osób.

- a) Brama główna – 1 osoba
- b) Brama przy Zamku – 1 osoba
- c) Sklepik – 1 osoba
- d) Kasa – 1 osoba
- e) Dyżury nocne na Hostelach – 1 osoba



W Muzeum zatrudniono w bieżącym roku 3 osoby na staż (1 ŻKP, 2 MKW na czas określony - obecnie pracują w Wenecji), jednakże nie mogą one wykonywać prac samodzielnie, jedynie pod nadzorem opiekuna stażu.



Należy wdrożyć następujące zasady polityki zatrudnienia:

1. Zapewnienie stabilnej kadry o wysokich kwalifikacjach. Na powyższych wykresach kolorem czerwonym oznaczono pracowników zatrudnionych na czas określony, dofinansowanych z PUP.
2. Zastępowalność kadr na wszystkich stanowiskach.
3. Sukcesywne podnoszenie wynagrodzeń, zapewniające zatrzymanie wykwalifikowanych pracowników (maszynista, kierownik pociągu, rewident).
4. Wdrożenie nowoczesnych technologii pozwalających na ograniczenie potrzeb dodatkowego zatrudnienia w okresie letnim (np. bramka wejściowa do kontroli biletów).